



- СЕКТОР ЗА ПРОСТОРНО ПЛАНИРАЊЕ

Арх.бр УП1-15 1125/2019

Дата 12.08.2019

✓ Општина Радовиш
Бул. Александар Македонски бр. 7
2420 Радовиш
Република Северна Македонија

Предмет: Известување
Врска: ваш бр. 26-05 од 15.07.2019

Почитувани,

Во врска со Вашето барање доставено до Министерство за животна средина и просторно планирање-Сектор за просторно планирање под бр. УП1-15 1125/2019 од 30.07.2019 год. поврзано со постапка за носење на планска документација ЛУПД за изградба на базна станица за мобилна телефонија Подареш на дел од КП бр. 882/1, КО Подареш - Општина Радовиш, Ве известуваме дека согласно Законот за животната средина („Службен весник“ бр: 53/5, 81/5, 24/7, 159/8, 83/09, 48/10, 124/10, 51/11, 123/12, 93/13, 183/13, 42/14, 44/15, 129/15, 192/15, 39/16 и 42/16) Вашата Одлука за неспроведување на Стратегиска оцена за влијание на животната средина и формуларот, Министерството за животна средина и просторно планирање ги прифаќа.

Одлуката заедно со формуларите задолжително се објавуваат на веб страната на органот кој го подготвува и носи планскиот документ.

Со почит

Изработил: Милева Тагасовска

Проверил: Сашо Апостолов

Одобрил: Неби Реџеџи



ЗАМЕНИК МИНИСТЕР
м-р Јани Макрадули



ОПШТИНА РАДОВИШ

УП.1. Бр. 26 - 5
од 03.07.2019год.

Врз основа на член 65 став(6) од Законот за животна средина (Сл. Весник на РМ бр. 53/05, 81/05, 24/07, 159/08, 83/09, 48/10, 124/10, 51/11, 123/12, 93/13, 187/13, 42/14, 44/15, 129/15, 192/15 и 39/16), Општина Радовиш, на ден _____ година, донесе

Одлука за неспроведување на стратегиска оцена

1. За планскиот документ ЛУПД за изградба на базна станица за мобилна телефонија Подареш на дел од КП бр. 882/1, КО Подареш, Општина Радовиш Радовиш, кој се носи согласно Законот за просторно и урбанистичко планирање, не е потребно да се спроведе стратегиска оцена на влијанието врз животната средина согласно член 65 од Законот за животна средина.
2. Одлуката заедно со формуларите за определување на потребата од спроведување односно неспроведување на стратегиска оцена се објавува на веб страната на Општина Радовиш, www.radovis.gov.mk
3. Согласно критериумите за определување на тоа дали еден плански документ има влијание врз животната средина од член 65 став(4) од Законот за животна средина и врз основа на податоците од Прилог 2 на Правилникот за формата, содржината и образецот на одлуката за спроведување односно неспроведување на стратегиска оцена и формуларите за потребата од спроведување, односно неспроведување на стратегиска оцена донесувањето на планскиот документ ЛУПД за изградба на базна станица за мобилна телефонија Подареш на дел од КП бр. 882/1, КО Подареш, Општина Радовиш Радовиш, нема да има негативно влијание врз животната средина од следните причини: Донесувањето на планскиот документ опфаќа мала област и нема да има значително негативно влијание врз животната средина. Ќе се овозможи валоризација и афирмација на просторот и задоволување на потребите на жителите на овој плански опфат.
4. Против оваа одлука може да се поднесе жалба до Министерството за животна средина и просторно планирање во рок од 15 дена од денот на објавувањето на одлуката на веб страната.

Бр. _____
Датум: _____
Место: Општина Радовиш



Општина Радовиш
Градоначалник
Герасим Конзулов

Податоци за органот кој го изработува планскиот документ	
Назив на планскиот документ	Локална урбанистичка планска документација за изградба на базна станица за мобилна телефонија "Подареш" на дел од КП бр. 882/1, во м.в. Уши, КО Подареш, општина Радовиш
Орган надлежен за изработка на планскиот документ	Друштвото за архитектонски дејности и инженерство, техничко испитување и анализа "Тајфа архитекти" ДООЕЛ Куманово
Орган надлежен за донесување на планскиот документ	Општина Радовиш

Податоци за изработувачот на планскиот документ	
Име на лицето овластено за подготвување на планскиот документ	Одговорен планер: м-р Биљана Насковиќ, дипл.инж.арх. Овластување бр.0.0369 Планери: м-р Стефан Лазаревски, дипл.инж.арх. Овластување бр.0.0368 Марија Лазаревска, дипл.инж.арх. Овластување бр.0.0539
Назив на работното место	Планер
Контакт податоци за лицето	КУМАНОВО А: УЛ.ЖИВКО ЧАЛО 23 Т: 070511131/078472484 E: lazarevski@tajfa.mk СКОПЈЕ А: БУЛ.ПАРТИЗАНСКИ ОДРЕДИ17-3/2 Т: 023241130 E: contact@tajfa.mk

Основни податоци за планскиот документ

Од што произлегува донесувањето на планскиот документ? (пр. законска обврска или друга одредба)

Основа за изработка на Локалната Урбанистичка Планска Документација ќе бидат одобрена Планска програма од страна на Градоначалникот на општина Радовиш, Потврда за заверка бр. 26-1906 од 22.02.2018 година, а во согласност со Член 46 од Законот за просторно и урбанистичко планирање (Сл. Весник на РМ бр.199/14, 44/15, 193/15, 31/16, 163/16, 64/18 и 168/18), Правилникот за стандарди и нормативи за урбанистичко планирање (Сл. Весник на РМ бр.142/15, 217/15, 222/15, 228/15, 35/16, 99/16, 134/16, 33/17 и 86/18) и со содржина согласно Правилникот за поблиска содржина, форма и начин на обработка на генерален урбанистички план, детален урбанистички план, урбанистички план за село, урбанистички план вон населено место и регулациски план, формата, содржината и начинот на обработка на урбанистичко-планските документации и архитектонско-урбанистичкиот проект и содржина, формата и начинот на обработка на проектот за инфраструктура (Сл. Весник на РМ бр. 142/15).

Дали се донесува нов плански документ или се вршат измени на постојниот?

Да X
Не

Доколку се врши измена на постоечки плански документ наведете го називот на стариот плански документ и причините за негово изменување?

За предметниот опфат од важечка планска документација постои само Изводот од Просторен план на РМ-Услови за планирање на просторот кој треба да претставува влезен параметар и смерница при планирањето на просторот и поставување на планските концепции и решенија по сите области релевантни за планирањето во соодветниот плански документ.

Дали планскиот документ опфаќа област определена со член 65 став 2 од Законот за животна средина? Доколку одговорот е ДА наведете ја областа.

ДА – просторно и урбанистичко планирање.

Дали планскиот документ е определен со уредбата за стратегиите, плановите и програмите, вклучувајќи ги и промените на тие стратегии, планови и програми, за кои задолжително се спроведува постапка за оцена на нивното влијание врз животната средина и врз животот и здравјето на луѓето. Доколку е определен наведете ја точката и алинејата под која е определен. (пр. член 3, точка 1, алинеја 5)

Да
НЕ √

Член: /

Точка: /

Алинеја: /

Дали со планскиот документ се планира реализирање на проект што е предвиден со Уредбата за определување на проектите и критериумите врз основа на кои се утврдува потребата за спроведување на постапка за оцена на влијанието врз животната средина. Доколку одговорот е позитивен наведете за каков проект станува збор.

НЕ.

Дали планскиот документ опфаќа користење на мала област од локално значење како што е определено со член 65 став 3 од Законот за животна средина. Доколку одговорот е ДА, наведете ја површината на областа и нејзиното значење.

Да, површината на опфатот изнесува 0,01ха.

Да се наведе целта на донесување на планскиот документ и да се опише клучната одлука која ќе се донесе.

Во рамките на планскиот опфат предвидена е класа на намени:

E2-Комунална супраструктура (базна станица).

Предмет на планскиот документ. (пр. транспорт, планирање на просторот и сл.)

Планирање на просторот.

Периодот за донесување на планскиот документ.

2021 година.

Предвидено ревидирање на планскиот документ. Доколку е предвидено ревидирање, на колку години?

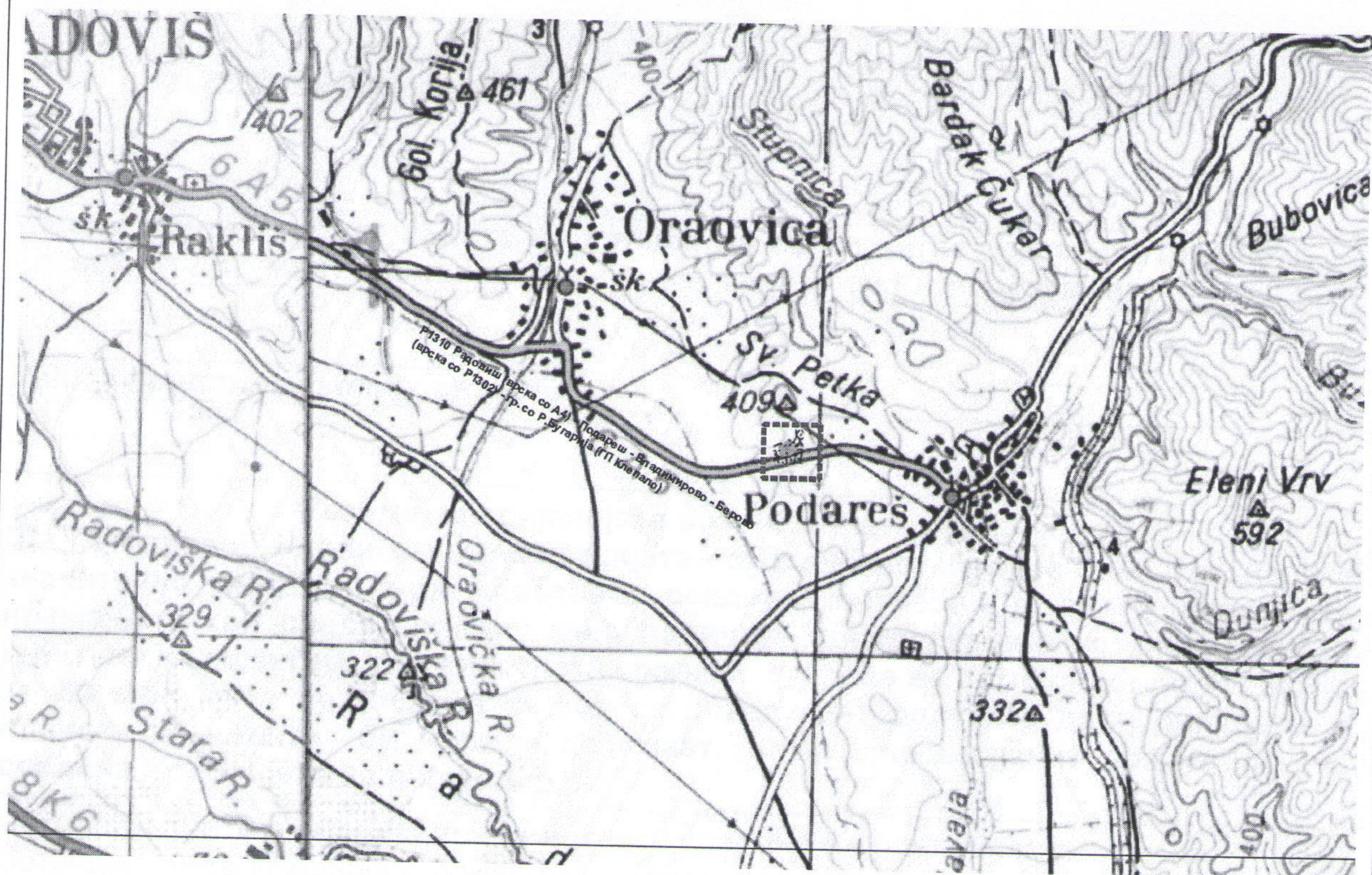
5 години.

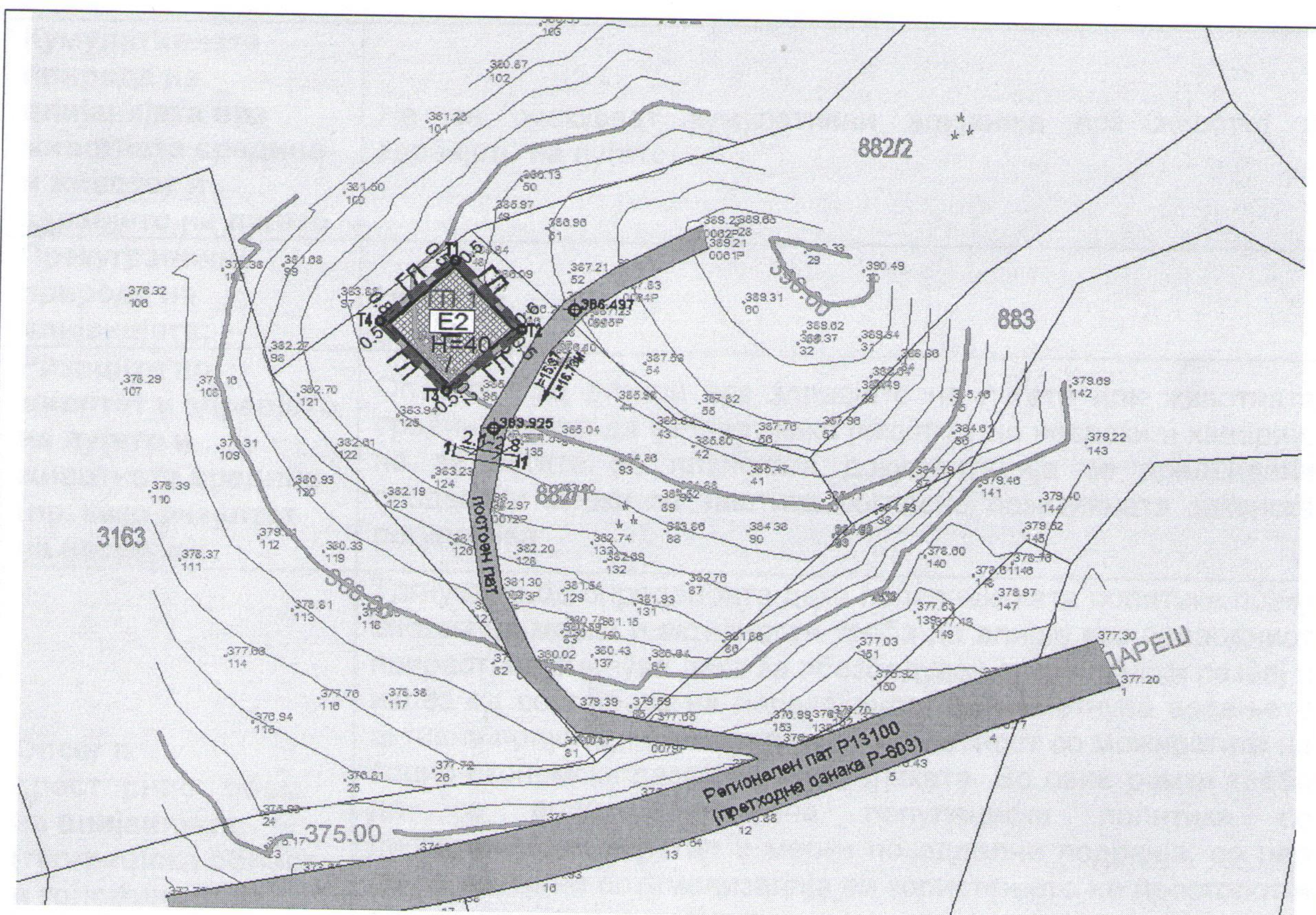
Простор или област опфатени со планскиот документ. (пр. географска област, добро е да се прикачи мапа)

Планскиот опфат кој е предмет на уредување со Локалната урбанистичка планска документација за изградба на базна станица за мобилна телефонија "Подареш" на дел од КП бр. 882/1, во м.в. Уши, КО Подареш, општина Радовиш, зафаќа површина од 121.15м² (0.01ха) и неговата местоположба е ограничена на површината на дел од катастарската парцела со бр. 882/1, м.в. Уши, КО Подареш, општина Радовиш.

Планскиот опфат се наоѓа во градежен реон и во рамки на истиот нема изградено никакви постојни објекти, ниту сообраќајна и комунална инфраструктура и супраструктура.

Во близина на планскиот опфат има постоен пат со кој е овозможен пристап до предметната локација, додека на поголема оддалеченост од планскиот опфат поминува Регионалниот пат 1310 (претходна ознака Р-603).





Целите и/или предлог целите што треба да се постигнат со реализирањето на планскиот документ и дали истите се содржани во акт или документ.

Да
 Не

Дали е приложена копија од целите?

Да
 Не

Резиме на влијанијата врз животната средина

(Да се определи дали имплементацијата на планскиот документ ќе предизвика значително влијание врз животната средина, потребно е да ги пополните прашањата кои следат подолу како водич за определување на значителното влијание на ефектите врз животната средина, а кои се во согласност со Уредбата за критериумите врз основа на кои се донесуваат одлуките дали определени плански документи би можеле да имаат значително влијание врз животната средина и здравјето на луѓето.)

Потенцијалните влијанија врз животната средина од планскиот документ.

Потенцијалните влијанија врз животната средина од планскиот документ можат да настанат од:

- Несоодветното управување со генерираниот отпад, отпадните води, влијанија врз амбиенталниот воздух.

Веројатноста, времетраењето, фреквентноста и повратноста на влијанијата;

При реализација на планскиот опфат предвиден со планската документација се очекува движење на возила и механизација, но тоа е краткотрајно и нема битно да влијае врз животната средина во целост. Со реализација на планскиот документ ќе се постигне рационално искористување и уредување на просторот.

<p>Кумулативната природа на влијанијата врз животната средина и животот и здравјето на луѓето</p>	<p>Не се очекуваат кумулативни влијанија врз животот и здравјето на луѓето.</p>
<p>Прекугранична природа на влијанијата;</p>	<p>Нема.</p>
<p>Ризиците по животот и здравјето на луѓето и животната средина (пр. како резултат на несреќи);</p>	<p>Опасност од ризици врз здравјето на луѓето или животната средина може да се јават како резултат на несреќи и хаварији, но за истите во планската документација се предвидени соодветни мерки за заштита согласно позитивната законска регулатива.</p>
<p>Опсег и просторниот обем на влијанијата (географска област и големината на популацијата која ќе биде засегната).</p>	<p>Тргувајќи од определбата дека популациската политика преку систем на мерки и активности треба да влијае врз природниот прираст, се оценува дека за обезбедување на плански развој и излез од состојбата на неразвиеност се наметнува водењето активна популациска политика во согласност со можностите на социо-економски развој на Републиката. Во овие рамки треба да се води единствена популациска политика со диференциран пристап и мерки по одделни подрачја, со цел да се постигне оптимализација во користењето на просторот и ресурсите, хуманизација на условите за семејниот и општествениот живот на населението, намалување на миграциите, како и создавање на услови за порамномерен регионален развој на Републиката.</p> <p>Според податоците од Пописот на населението, домаќинствата и становите спроведен во 2002 година, во општината Радовиш регистрирани се вкупно 28.244 жители.</p>
<p>Потенцијалните економски и социјални влијанија кои би ги предизвикал планскиот документ како што се:</p>	
<p>Реализацијата на Локалната урбанистичка планска документација ќе овозможи отпочнување на капитални инвестиции за активирање на повеќе функции предвидени со Планот, кои ќе имаат исклучително значаен развоен потенцијал за унапредување на локалната економија преку уредување на земјиштето.</p> <p>Реализацијата на градбите предвидени со предметната Локална урбанистичка планска документација, ќе предизвика економски ефекти во непосредното опкружување од аспект на економски развој и зголемување на степенот на уреденост на просторот. Од локациски аспект, идните инвестиции во планските решенија согласно урбанистичко планската документација се детерминирани од конфигурацијата на теренот, од инфраструктурните компоненти: сообраќајна инфраструктура, електро-енергетскиот и телекомуникациските системи. Ваквите економски вложувања треба да овозможат продукција на високо - квалитетни услуги со цел задоволување на специфичните барања и потреби на идните корисници на просторот. Сепак, активирањето на овој простор ќе овозможи отпочнување на инвестиции кои ќе произлезат со изградбата и ставањето во функција на предвидените објекти согласно планираните намени со кои се очекуваат економски ефекти во доменот на индустријата, трговијата, културата и др.</p>	
<p>Вредноста и ранливоста на областа која ќе биде засегната со донесување на планскиот документ:</p>	

Областа со реализација на планскиот опфат ќе добие зголемена вредност. Планскиот концепт е поставен врз основа на Планската програма. Планскиот концепт е во директна зависност од создадените и природните фактори, композиција, односно естетско обликување на просторот.

Целта на планскиот концепт е да се изврши хармонизација на просторните чинители во единствен препознатлив амбиент со дефинирани функции, односно наменски употреби на земјиштето. Урбанистичкиот план како плански документ треба да го постигне следното:

- Урбанизација на конкретниот плански опфат со дефинирање на граници на градежна парцела.
- Дефинирање на класа на намена и површина за градење.
- Дефинирање на сите урбанистички, архитектонски и комунални параметри согласно Правилникот за стандарди и нормативи за урбанистичко планирање (Сл. Весник на РМ бр. 142/15, 217/15, 222/15, 228/15, 35/16, 99/16, 134/16, 33/17 и 86/18).

Посебни природни карактеристики или културно наследство

Подрачјето на проектниот опфат претставува релативно планински терен со благи падови од запад кон исток, без некои поголеми особености на категорија на предел со природни, пејсажни карактеристики.

Согласно податоци и информации добиени од Министерство за култура – Управа за заштита на културно наследство, допис бр. 17/808/2 од 22.02.2016 година, во границите на планскиот опфат нема заштитени добра и добра за кои основано се претпоставува дека претставуваат културно наследство.

Доколку при реализацијата на планот се појави архелашко наоѓалиште, односно предмети од археолошко значење, треба да се постапи во согласност со одредбите од член 65 од Законот за заштита на културното наследство (Сл. Весник на РМ бр. 20/04, 115/07, 18/11, 148/11, 23/13, 137/13, 164/13, 38/14, 44/14, 199/14, 104/15, 154/15, 192/15, 39/16 и 11/18).

Надминувањата на стандардите за квалитет на животната средина или граничните вредности

Нема гранични вредности.

Интензивна употреба на земјиштето

Планскиот опфат, предмет на разработка на оваа Локална урбанистичка планска документација се карактеризира со тоа што комуналната инфраструктура: водоводната, атмосферска, фекалната, гасоводна, електро-енергетска, телекомуникациската мрежа, не се застапени во рамки на планскиот опфат како ни во негова непосредна близина, односно во границите на планскиот опфат не се евидентирани градби и досега тој не е бил предмет на урбанизација.

Влијанијата врз областите или пејсажите кои имаат признат статус на национални или меѓународни заштитени подрачја.

Нема.

Објаснете го степенот до кој планскиот документ поставува рамка за

спроведување на проекти и други активности, во однос на локацијата, природата, големината и условите за работа или според одредувањето на ресурсите:

- Квалитативно и квантитативно подобрување на нивото на опременост во доменот на општествениот стандард и терцијарните дејности, зголемување на достапноста до услугите од повисоко ниво во најблиските центри во однос на телекомуникациски услуги;
- Осовременување на традиционалните и внесување на нови функции и активности преку кои, во услови на висок степен на заштита на животната средина и запазување на социјалните вредности, во поголема мера би било реафирмирано живеењето во руралната средина.

Објаснете ја околината во близина на проектот односно активноста која се планира да се спроведе со планскиот документ од аспект на можни влијанија врз животната средина. (пр. планот предвидува изградба на резиденцијални објекти во близина на индустриска зона, објаснете дали индустриската зона ќе има влијание врз животната средина на планираните резиденцијални проекти):

Во близина на планскиот опфат нема постојни ниту планирани резиденцијални објекти.

Објаснете ја важноста на планскиот документ за вклучување на аспектот на заштита на животната средина особено во поглед на промовирањето на одржливиот развој:

(Да се наведе дали обемот на планскиот документ придонесува кон одржливоста и намалување на еколошките проблеми. Пр. еден инфраструктурен план може да има поголеми влијанија врз животната средина отколку некој образовен план на наставните планови).

Од аспект на животната средина во оперативната фаза може да се генерираат емисии кои може да предизвикаат влијанија врз медиумите од животната средина, односно:

Воздух: зголемена фреквенција на возила, работни активности на објектот и инфраструктурата;

Бучава: зголемено ниво на бучава од превозните средства, а исто така и од работните активности кои ќе се изведуваат;

Вода: на предметната локација ќе се генерираат атмосферски води;

Почва: несоодветното управување со емисиите во воздух, отпад и отпадни води генерирани во рамките на планскиот опфат може да го нарушат квалитетот на почвата;

Пејсаж: планскиот опфат не располага со карактеристичен природен пејсаж;

Транспорт: незначително зголемена фреквенција на возила;

Отпад: генерирање на отпад.

Инцијативата за изработка на Локална урбанистичка планска документација за изградба на базна станица за мобилна телефонија "Подареш" на дел од КП бр. 882/1, во м.в. Уши, КО Подареш, општина Радовиш, би требало да предизвика позитивни импулси и ефекти врз целото непосредно окружување од аспект на повисока организација, инфраструктурна опременост, повисок квалитет на услугите во окружувањето, како и уреденост на просторот сето тоа базирано врз принципите на одржлив развој како и максимално почитување и вградување на нормативите и стандарди за заштита на животната средина.

Кои еколошки проблеми се релевантни за планскиот документ. Опишете зошто истите се релевантни и опишете ја нивната природа и сериозност.

(Објаснете ги проблемите кои спроведувањето на планскиот документ може да ги предизвика или да доведе до нивно зголемување, проблемите кои може да го забават неговото спроведување, како и проблеми кои спроведувањето на планскиот документ може да ги реши или намали.)

Неправилно управување со отпадот може да доведе до загадување на животната средина и здравјето на човекот. Целокупната активност во оваа област ќе се насочува кон обезбедување на непречен развој при истовремена заштита на животната средина.

Објаснете како планскиот документ кој е предмет на разгледување е поврзан со друг/и плански документ/и во хиерархијата на планирање. Наведете го називот на тој/тие плански документ/и и наведете ги клучните влијанија на тие плански документи врз животната средина. Определете ги разликите во клучните одлуки што се носат со предметниот плански документ и другите плански документи кои биле или ќе бидат предмет на оцена.

За предметната Локална урбанистичка планска документација за изградба на базна станица за мобилна телефонија "Подареш" на дел од КП бр. 882/1, во м.в. Уши, КО Подареш, општина Радовиш, од Министерството за Животна средина и просторно планирање добиени се Услови за планирање на просторот со тех.бр. 09612 од Мај 2012 година (изработени од Агенцијата за планирање на просторот), заедно со Решение за услови за планирање бр. 15-2625/2 од 03.05.2016 година. Целите на наведените плански документи ќе бидат усогласени со целите и содржините на планот и нема разлика во клучните одлуки.

Доколку потенцијалните влијанија на клучните одлуки во планскиот документ веќе биле предмет на оцена или веќе биле разгледани во други плански документи во некоја поранешна фаза, резимирајте ги главните заклучоци на таа оцена и како тие заклучоци се користени во процесот на одлучување. Опишете дали претходно спроведената оценка е направена согласно најновите сознанија за влијанијата врз животната средина со цел да може истата да се користи во процесот на усвојување на постоечкиот плански документ.

Нема спроведено претходна оценка.

Доколку потенцијалните влијанија од клучната одлука во овој плански документ ќе биде оценета во некоја подоцнежна фаза на планирање на пониско ниво, наведете како ќе обезбедите влијанијата што се утврдени во оваа фаза на донесување на планскиот документ да се земат во предвид при носењето на одлуката во подоцнежната фаза (пр. се спроведува стратегиска оцена на урбанистички план во кој се предвидува изграба на објект кој подлежи на постапка на оцена на влијанието врз животната средина).

Во рамки на планскиот опфат не е предвидена реализација на проект што е предвиден со Уредбата за определување на проектите и за критериумите врз основа на кои се утврдува потребата за спроведување постапка за оцена на влијанието врз животната средина и поради тоа сметаме дека нема потреба истиот да подлежи на нови оценувања.

ИЗЈАВА

Изјавуваме дека податоците дадени во овој формулар се точни, вистинити и комплетни.

Функција, име и презиме и потпис на лицето кој го носи планскиот документ во име на органот

Градоначалник
Герасим Конзулов

Бр. _____
Датум _____ год.
Место Општина Радовиш

