

Податоци за органот кој го изработува планскиот документ	
Назив на планскиот документ	Измена и дополна на ДУП УМ А дел од УБ 1 и 8, КО Радовиш, општина Радовиш
Орган надлежен за изработка на планскиот документ	ДПГИ вектор 90-Томе доел Струмица
Орган надлежен за донесување на планскиот документ	Општина Радовиш

Податоци за изработувачот на планскиот документ	
Име на лицето овластено за подготвување на планскиот документ	Томе Тимов, диа овл. бр. 0.0080
Назив на работното место	Планер
Контакт податоци за лицето	телефон: 070/253-193

<b>Основни податоци за планскиот документ</b>			
<b>Од што произлегува донесувањето на планскиот документ? (пр. законска обврска или друга одредба)</b>			
Предлог Планската програма е изработена врз основа на член 26 од Законот за просторно и урбанистичко планирање (Сл. Весник на РМ бр. 199/14, 44/15, 193/15, 31/16, 163/16 и 64/18), Правилникот за стандарди и нормативи за урбанистичко планирање (Сл. Весник на РМ бр. 142/142/15, 217/15, 222/15, 228/15, 35/16, 99/16 и 134/16, 33/17 и 86/18), Правилникот за поблиската содржина, форма и начин на обработка на Генерален урбанистички план, Детален урбанистички план, Урбанистички план за село, Урбанистички план вон населено место и Регулациски план на генерален урбанистички план, формата, содржината и начинот на обработка на урбанистичко-плански документации и архитектонско-урбанистичкиот проект и содржината, формата и начинот на обработка на проектот за инфраструктура (Сл. Весник на РМ бр. 142/15) и Годишната Програма на општина Радовиш, за:			
- Урбанистички планови, регулациски планови на генерални планови, урбанистичко-планска документација и урбанистичко-проектни документации за кое се прифатени предлози доставени во електронска форма преку информацискиот систем е-урбанизам или во писмена форма, од страна на општините, општините во градот Скопје и градот Скопје во текот на јавниот повик од член 22 од Законот за просторно и урбанистичко планирање (Сл. Весник на РМ бр. 199/14, 44/15, 193/15, 31/16 и 163/16).			
<b>Дали се донесува нов плански документ или се вршат измени на постојниот?</b>			
Да <input checked="" type="checkbox"/> Не <input type="checkbox"/>			
<b>Доколку се врши измена на постоечки плански документ наведете го називот на стариот плански документ и причините за негово изменување?</b>			
/			
<b>Дали планскиот документ опфаќа област определена со член 65 став 2 од Законот за животна средина? Доколку одговорот е ДА наведете ја областа.</b>			
ДА – енергетика.			
<b>Дали планскиот документ е определен со уредбата за стратегиите, плановите и програмите, вклучувајќи ги и промените на тие стратегии, планови и програми, за кои задолжително се спроведува постапка за оцена на нивното влијание врз животната средина и врз животот и здравјето на луѓето. Доколку е определен наведете ја точката и алинејата под која е определен. (пр. член 3, точка 1, алинеја 5)</b>			
Да Не <input checked="" type="checkbox"/>	Член: /	Точка: /	Алинеја: /
<b>Дали со планскиот документ се планира реализирање на проект што е предвиден со Уредбата за определување на проектите и критериумите врз основа на кои се утврдува потребата за спроведување на постапка за оцена на влијанието врз животната средина. Доколку одговорот е позитивен наведете за каков проект станува збор.</b>			
Не.			
<b>Дали планскиот документ опфаќа користење на мала област од локално</b>			

**значење како што е определено со член 65 став 3 од Законот за животна средина. Доколку одговорот е ДА, наведете ја површината на областа и нејзиното значење.**

Планскиот опфат за Измена и дополна на ДУП УМ А дел од УБ 1 и 8, КО Радовиш, општина Радовиш е со површина од 8,58 ха.

**Да се наведе целта на донесување на планскиот документ и да се опише клучната одлука која ќе се донесе.**

Донесувањето на планскиот документ ќе придонесе за: позитивни импулси и ефекти врз целото непосредно опкружување од аспект на повисока уреденост на просторот. Се иницираат градежни активности за реализација на градби во рамките на градежните парцели, со чија реализација и уредување на парцелите се придонесува на квалитетот на уреденост на градот. Градежните парцели се развиваат согласно современите урбанистички принципи со класа на намена Г2 – лесна и загадувачка индустрија, Г3-сервиси, Г4-стоваришта. Сите слободни површини од парцелите хортикултурно да се уредат со зеленило. Со разработка на блокот се отвараат нови работни места, подобрување на бизнис климата, подобрување на квалитетот на живеење и зголемување на животниот стандард на населението. Имплементацијата на планскиот документ со својата намена е во насока на реализација на генералните цели на одржливиот развој Со правилно планирање и проектирање и добра анализа на влијанијата, предвидената активност во својата оперативна фаза нема да претставува значителен товар врз животната средина. Географската положба и сообраќајната поставеност на ова локација одат во прилог за оформување на плански опфат за поставка со класа на намена Г2 – лесна и загадувачка индустрија, Г3-сервиси, Г4-стоваришта.

**Предмет на планскиот документ. (пр. транспорт, планирање на просторот и сл.)**

Планирање на просторот.

**Периодот за донесување на планскиот документ.**

2016-2021 година.

**Предвидено ревидирање на планскиот документ. Доколку е предвидено ревидирање, на колку години?**

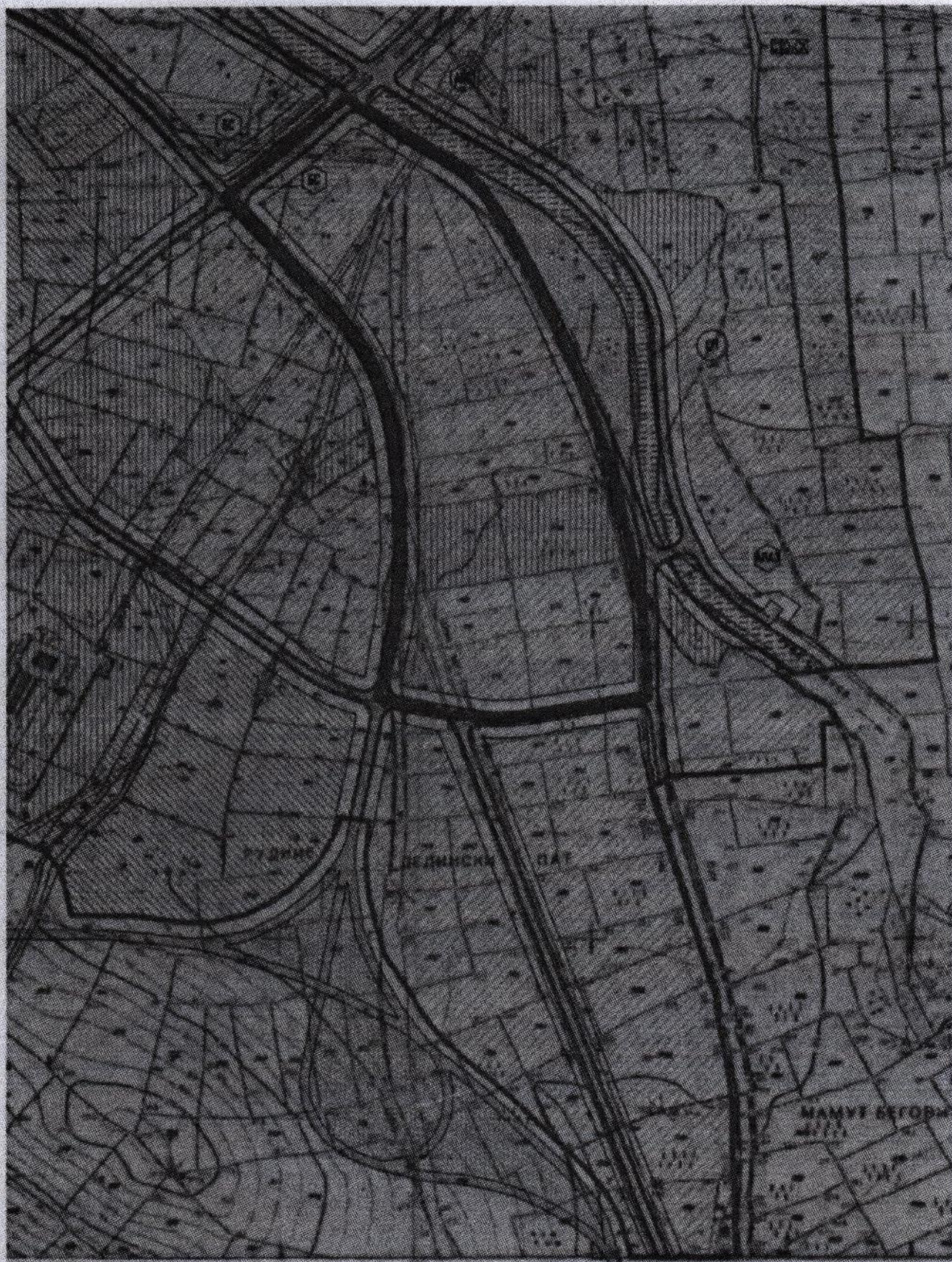
5 години.

**Простор или област опфатени со планскиот документ. (пр. географска област, добро е да се прикачи мапа)**

Планскиот опфат е дел од блок 1 и 8 во Радовиш и го опфаќа урбан модул А. Граница на планскиот опфат: 8,58 ха

- Основа за изработка на измената на ДУП-от ќе бидат Условите за градење од изводот од ГУП-от Ажурираната геодетска подлога и оваа Планска програма.

Локацијата е на оддалеченост од приближно 2 км од централното градско подрачје на градот Радовиш, во насока југоисток.



<b>Целите и/или предлог целите што треба да се постигнат со реализирањето на планскиот документ и дали истите се содржани во акт или документ.</b>	
Да ✓ Не	
<b>Дали е приложена копија од целите?</b>	
Да Не ✓	
<b>Резиме на влијанијата врз животната средина</b>	
(Да се определи дали имплементацијата на планскиот документ ќе предизвика значително влијание врз животната средина, потребно е да ги пополните прашањата кои следат подолу како водич за определување на значителното влијание на ефектите врз животната средина, а кои се во согласност со Уредбата за критериумите врз основа на кои се донесуваат одлуките дали определени плански документи би можеле да имаат значително влијание врз животната средина и здравјето на луѓето.)	
Потенцијалните влијанија врз животната средина од планскиот документ можат да настанат од:	
<ul style="list-style-type: none"> <li>Несоодветното управување со генерираниот отпад.</li> </ul>	
Веројатноста, времетраењето, фреквентноста и повратноста на влијанијата;	Со реализацијата на планскиот документ ќе се постигне рационално искористување и уредување на просторот. При реализација на содржината во планскиот опфат предвидена со планската документација особено во конструктивната фаза ќе се генерираат емисии во воздухот од градежните активности и од механизацијата, отпад, бучава, вибрации, несакани истекувања и сл. кои може да предизвикаат негативни влијанија врз здравјето на луѓето, воздухот, водата, почвата, биолошката разновидност, пределот и сл. Овие влијанија се оценуваат како можни, локални, повратни и неповратни, краткорочни влијанија.
Кумулативната природа на влијанијата врз животната средина и животот и здравјето на луѓето	Не се очекуваат кумулативни влијанија врз животот и здравјето на луѓето.
Прекугранична природа на влијанијата;	Нема.
Ризиците по животот и здравјето на луѓето и животната средина (пр. како резултат на несреќи);	Опасност од ризици врз здравјето на луѓето или животната средина може да се јават како резултат на несреќи, пожари и хаварији.
Опсег и просторниот обем на влијанијата (географска област и големината на	Според податоците од Пописот на населението, домаќинствата и становите има вкупно 36 населби, а населени се само една градска и 20 селски населби со вкупен број на жители 28244.

популацијата која ќе биде засегната).	
<b>Потенцијалните економски и социјални влијанија кои би ги предизвикал планскиот документ како што се:</b>	
Поволната географската положба и живописното опкружување, добрите микроклиматски услови, отвореноста на просторот кон далечни пространи видици и добрата диспозиција на локалитетот во однос на сообраќајната поврзаност во општината и пошироко со регионот, одат во прилог на идејата за реализација на овој план. Планирањето и уредувањето на просторот врз принципите на одржлив развој и тоа пред се еколошкиот аспект, економскиот и социјалниот, дозволува концептуално просторот да се третира и добие значење на објект кој користи обновлив извор на енергија.	
<b>Вредноста и ранливоста на областа која ќе биде засегната со донесување на планскиот документ:</b>	
Посебни природни карактеристики или културно наследство	Согласно Студијата за заштита на природното наследство, изработена за потребите на Просторниот план на Република Македонија на просторот кој е предмет на разработка на Измена и дополна на ДУП УМ А дел од УБ 1 и 8, КО Радовиш, општина Радовиш, нема регистрирано ниту евидентирано природно наследство. На подрачјето кое е предмет на анализа нема регистрирани недвижни споменици на културата (Експертен елаборат).
Надминувањата на стандардите за квалитет на животната средина или граничните вредности	Од предвидените плански содржини не се очекува надминување на стандардите за квалитет на животната средина, ниту пак на граничните вредности.
Интензивна употреба на земјиштето	Во рамките на просторот се евидентирани изградени објекти и истиот претставува делумно изградено земјиште.
Влијанијата врз областите или пејсажите кои имаат признат статус на национални или меѓународни заштитени подрачја.	Нема.
<b>Објаснете го степенот до кој планскиот документ поставува рамка за спроведување на проекти и други активности, во однос на локацијата, природата, големината и условите за работа или според одредувањето на ресурсите:</b> Со Урбанистичкиот план се создаваат предуслови за развој на локалната економија и ефектуирање на даночната обврска на сопствениците за плаќање данок на имот што претставува значаен извор на приход на локалната самоуправа. Овој приход мултиплицирано ќе овозможи зголемување на фондовите на општината и развој на повеќе дејности од нивна надлежност со	

што ќе се овозможи посредно повисок степен на задоволување на потребите и зголемување на квалитетот на услугите кои што локалната самоуправа ги дава на своите граѓани.

Целта на изработката на овој план е создавање услови за организација и ефикасно користење на просторот, обезбедување стабилност во снабдување на електрична енергија, односно одржливо производство на енергија, отварање нови работни места, подобрување на квалитетот на воздухот, намалување на стакленички гасови, зголемување на енергетската ефикасност. Имплементацијата на планскиот документ со својата намена за користење на обновливи извори на енергија е во насока на реализација на генералните цели на одржливиот развој преку намалување на вкупните емисии во воздух од производство на електрична енергија на конвенционален начин. Со правилно планирање и проектирање и добра анализа на влијанијата, предвидената активност во својата оперативна фаза нема да претставува значителен товар врз животната средина.

**Објаснете ја околината во близина на проектот односно активноста која се планира да се спроведе со планскиот документ од аспект на можни влијанија врз животната средина. (пр. планот предвидува изградба на резиденцијални објекти во близина на индустриска зона, објаснете дали индустриската зона ќе има влијание врз животната средина на планираните резиденцијални проекти):**

Во близина на планскиот опфат нема резиденцијални објекти.

**Објаснете ја важноста на планскиот документ за вклучување на аспектот на заштита на животната средина особено во поглед на промовирањето на одржливиот развој:**

**(Да се наведе дали обемот на планскиот документ придонесува кон одржливоста и намалување на еколошките проблеми. Пр. еден инфраструктурен план може да има поголеми влијанија врз животната средина отколку некој образовен план на наставните планови)**

Преку одржливиот развој ќе се создадат услови за планирање на организиран простор за градба кој ќе биде реализиран и ќе претставува нов циклус во развојот на економијата и стопанството, а во исто време ќе допринесе и за заштита на животната средина. Од аспект на одржливост, донесувањето на планот позитивно ќе влијае врз:

- Привлекување на нова работна сила и вработување, намалување на сиромаштијата;
- Допринос во локалната и национална економија.

**Кои еколошки проблеми се релевантни за планскиот документ. Опишете зошто истите се релевантни и опишете ја нивната природа и сериозност.**

**(Објаснете ги проблемите кои спроведувањето на планскиот документ може да ги предизвика или да доведе до нивно зголемување, проблемите кои може да го забават неговото спроведување, како и проблеми кои спроведувањето на планскиот документ може да ги реши или намали.)**

Неправилно управување со отпадот може да доведат до загадување на животната средина и здравјето на човекот.

**Објаснете како планскиот документ кој е предмет на разгледување е поврзан со друг/и плански документ/и во хиерархијата на планирање.**

**Наведете го називот на тој/тие плански документ/и и наведете ги клучните**

**влијанија на тие плански документи врз животната средина. Определете ги разликите во клучните одлуки што се носат со предметниот плански документ и другите плански документи кои биле или ќе бидат предмет на оцена.**

Овој план е поврзан со:

- Просторен план на РМ;
- ЛЕАП на општина Радовиш;
- Национален план за управување со отпад;
- Национална стратегија за економски развој на РМ 1998;
- Национална стратегија за одржлив развој;
- Втор национален еколошки акционен план на РМ;
- Стратегија за демографски развој на РМ;
- Стратегија за подигање на јавната свест во животната средина;
- Стратегија за мониторинг на животната средина.

**Доколку потенцијалните влијанија на клучните одлуки во планскиот документ веќе биле предмет на оцена или веќе биле разгледани во други плански документи во некоја поранешна фаза, резимирајте ги главните заклучоци на таа оцена и како тие заклучоци се користени во процесот на одлучување. Опишете дали претходно спроведената оцена е направена согласно најновите сознанија за влијанијата врз животната средина со цел да може истата да се користи во процесот на усвојување на постоечкиот плански документ.**

Опфатот не бил разгледуван во друг плански документ и за истиот нема претходно спроведено стратегиска оцена.

**Доколку потенцијалните влијанија од клучната одлука во овој плански документ ќе биде оценета во некоја подоцнежна фаза на планирање на пониско ниво, наведете како ќе обезбедите влијанијата што се утврдени во оваа фаза на донесување на планскиот документ да се земат во предвид при носењето на одлуката во подоцнежната фаза (пр. се спроведува стратегиска оцена на урбанистички план во кој се предвидува изграба на објект кој подлежи на постапка на оцена на влијанието врз животната средина).**

Согласно Законот за животна средина и Уредбата за определување на критериумите врз основа на кои се утврдува потребата за спроведување на постапката за оцена на влијанијата врз животната средина потребно е да се утврди потреба за спроведување на постапка за оцена на влијанието на проектот врз животната средина. Потребата од оцена на влијанијата врз животната средина ја донесува Органот на државната управа надлежен за работите од областа на животната средина. Согласно Законот за животна средина, како и Законот за заштита на природата, правните или физичките лица кој вршат дејности или активности кои не спаѓаат во проектите за кои се спроведува постапка за оцена на влијанието врз животната средина се должни да изготват Елаборат за заштита на животната средина, со цел да се оцени влијанието на дејностите или активностите врз животната средина, пред да започнат со спроведување на проектот и истиот да го достават до органот надлежен за одобрување на спроведувањето на проектот.

Овој проект спаѓа во Уредбата за изменување на уредбата за дејностите и активностите за кои задолжително се изработува елаборат, а за чие



одобрување е надлежен органот за вршење на стручни работи од областа на животната средина.

ИЗЈАВА	Изјавуваме дека податоците дадени во овој формулар се точни, вистинити и комплетни.
Функција, име и презиме и потпис на лицето кој го носи планскиот документ во име на органот	ГРАДОНАЧАЛНИК Герасим Конзулов
Бр. <u>26-848/2</u> Датум: <u>06.07.2020</u> година Место: општина Радовиш	