

**Dizajn Centar  
Inzenering**

“DIZAJN CENTAR INZENERING” TRAJCE DOEL  
1430 KAVADARCI, NARODNA MLADINA - 3, P FAH 27  
TEL / FAKS: \*\* 389 43 400 600, TEL. 410 610  
ZIRO SMETKA: 2 0 0 0 0 0 0 0 4 4 5 5 8 8 1  
MK 4011990103646 deponent STOPANSKA BANKA  
A.D. SKOPJE FILIJALA KAVADARCI

PROEKTIRANJE, IZVEDUVANJE, KONSALTING, KOMPJUTERSKI INZENERING

**ПЛАНСКА ПРОГРАМА  
ЗА  
ГЕНЕРАЛЕН УРБАНИСТИЧКИ ПЛАН  
ЗА ГРАД РАДОВИШ  
К.О. РАДОВИШ, ОПШТИНА РАДОВИШ**

Изготвил:  
ДИЗАЈН ЦЕНТАР ИНЖЕНЕРИНГ  
Кавадарци

ТЕХ БР. 3996  
август 2023

ПЛАНСКА ПРОГРАМА ЗА  
ГЕНЕРАЛЕН УРБАНИСТИЧКИ ПЛАН ЗА ГРАД РАДОВИШ,  
К.О. РАДОВИШ, ОПШТИНА РАДОВИШ

*Нарачател:* Општина Радовиш

*Локација:* К.О. Радовиш, Општина Радовиш

*Целна група:* -Општина Радовиш, сопственици на приватно земјиште

*Име на документот:*

ГЕНЕРАЛЕН УРБАНИСТИЧКИ ПЛАН ЗА ГРАД РАДОВИШ,  
К.О. РАДОВИШ, ОПШТИНА РАДОВИШ

1.Предмет на програмата

Предмет на оваа задача е:

Плански опфат со површина од 649ха.

К.О. Радовиш, Општина Радовиш

**- ПОДРАЧЈЕ НА ПЛАНСКИОТ ОПФАТ**

Со предметниот ГУП за град Радовиш се надополнува површината на предходен ГУП за Радовиш (одлука број 07-750/1 од 23.07.2004год), која изнесува 499,0ха, претежно во јужниот дел од град Радовиш.

***Граница на опфатот***

Границата на опфатот е утврдена покрај седните КП кои влегуваат во планскиот опфат:

-на север ги опфаќа КП бр.685, КП бр.687, опфаќа дел од КП бр.633/1, продолжува покрај КП бр.625 и КП бр. 629 на исток.

-на источна страна границата поминува и ја опфаќа КП бр.5119/1 кон југ до КП бр. 48/1, продолжува по северната граница на КП бр.526/5, КП бр.55, КП бр.64/2, КП бр.64/1, КП бр.51/2, КП бр.54/1, КП бр.53, КП бр.52, КП бр.474/104, продолжува по источната граница на КП бр.95, КП бр.519/7, КП бр.103/1, КП бр.519/8, дел од КП бр.474/103, КП бр.102, КП бр.126,

-кон исток границата поминува по северните граници на КП бр.94, КП бр.131, КП бр.130, КП бр.132, КП бр.136/3, КП бр.133/1, КП бр.133/2, продолжува по источните граници на КП бр.134/1, КП бр.143, КП бр.142, КП бр.144, КП бр.155, КП бр.156, КП бр.455/4, КП бр.455/5, КП бр.454/1, КП бр.452/3, дел од КП бр.217/1, ја сечи КП бр.568 од која опфаќа дел, КП бр.221/3, КП бр.221/1, дел од КП бр.807/2, ги опфаќа КП бр.811/2, КП бр.813/2, КП бр.848/3, КП бр.232, КП бр.231, КП бр.879/1 до КП бр.886/1,

-на исток границата ја сечи и опфаќа дел од КП бр.434/1 и продолжува кон југ покрај КП бр.251, КП бр.252/2, ја сечи и опфаќа дел од КП бр.2026/1, дел од КП бр.246, дел од КП бр. 182, дел од КП бр. 245, дел од КП бр.2652/1, КП бр.2651, КП бр. КП бр.261/2, ја сечи и опфаќа дел од КП бр.5035/1, границата продолжува и опфаќа дел од КП бр.2026/17 и дел од КП бр.2042/2

-на југ границата поминува покрај КП бр.551, ја сечи и опфаќа дел од КП бр.547, дел од КП бр.2043, дел од КП бр.580, дел од КП бр.579/2, КП бр.504/2, КП бр.506, дел од КП бр.502/3, дел од КП бр.502/1, дел од КП бр.511, дел од КП бр.512, дел од КП бр.513, дел од КП бр.515/3, КП бр.521/1, КП бр.520, дел од КП бр.516, дел од КП бр.486, дел од КП бр.485, дел од КП бр.484, дел од КП бр.481, КП бр.479, дел од КП 478, КП бр.4310, КП бр.4309, КП бр.4308, КП бр.4304, КП бр.4306, КП бр.4303, дел од КП бр.4278, дел од КП бр.4279/1, КП бр.4224, КП бр.4222, КП бр.4165, КП бр.4163/5, КП бр.4163/4, КП бр.4163/3, КП бр.4163/2 кон север по западната граница на КП бр.4164 и продолжува по јужните граници на КП бр.3965/2, КП бр.3966 кон запад, ја сечи и опфаќа дел од КП бр.3958, КП бр.3957 кон југ

-на источна страна границата се движи покрај КП бр.3955, КП бр.3973, КП бр.3974/3, КП бр.3988, КП бр.3986, КП бр.4000, КП бр.3999, КП бр.4008, КП бр.4007/1, КП бр.4007/2, КП бр.4017, КП бр.4018, КП бр.3817, КП бр.3815, КП бр.3803/1, КП бр.3803/2, КП бр.3803/3, КП бр.3803/4, КП бр.3802, ја сечи и опфаќа дел од КП бр. 4802, дел од КП бр.4801/1, дел од КП бр.4800, КП бр.4799, КП бр.4791, дел од КП бр.4790/1, дел од КП бр.4782, КП бр.4781, КП бр.4780/2, КП бр.4780/7, КП бр.4780/3, по јужната граница на КП бр.4744 дел од КП бр.5130, КП бр.4683 до КП бр.5029 која е најјужна катастарска парцела

-кон север границата зафаќа дел од КП бр.5129/3 до пресек со КП бр.5116/2 од која опфаќа дел и продолжува кон север до КП бр.4685/1

-кон запад ги опфаќа КП бр. 4662/1 и КП бр. 4660/12, КП бр. 4660/19, КП бр.4660/18, КП бр.4651/1, продолжува кон југ покрај КП бр.4660/13, КП бр.4663, КП бр.4669, дел од КП бр.5116/2 и продолжува кон запад до КП бр.3240/4

-на север границата продолжува кон исток по КП бр. 5109/1 од која опфаќа дел, дел од КП бр.5110/7, дел од КП бр.3080, ја опфаќа КП бр.3099, КП бр.5123/5, КП бр.4034, КП бр.4033, КП бр.4032, КП бр.4030, КП бр.4029, поминува по северната граница на КП бр.3124/2, КП бр.4010/1, КП бр.3135/3, КП бр.3135/2, продолжува кон исток по северните граници на КП бр.4012, КП бр.4009, КП бр.4185/1, КП бр.4008, КП бр.4184, КП бр.4181/1, КП бр.4180/1, КП бр.1104/4, КП бр.3919, КП бр.3917, КП бр.3916/1

-на источна страна границата продолжува кон север покрај КП бр.1121/1, КП бр.1129, КП бр.1141, КП бр.1140, КП бр.1139, КП бр.1146, КП бр.1148, КП бр.1149, ја сечи и опфаќа дел од КП бр.1158, КП бр.1161, КП бр.1178/3, КП бр.1180, КП бр.1183, КП бр.1187, дел од КП бр.1194, КП бр.1196, КП бр.1213, КП бр.1212, КП бр.1211, КП бр.1210, КП бр.1235, дел од КП бр.2910/3, дел од КП бр.5122/1, КП бр.1603, КП бр.1596, КП бр.1576/1, КП бр.1579, КП бр.2940/52, дел од КП бр.216/1, дел од КП бр.282, дел од КП бр.283, КП бр.284, КП бр.967, дел од КП бр.2918/2, КП бр.2917, КП бр.744, КП бр.745, дел од КП бр.747, КП бр.737/1, КП бр.734/3, КП бр.734/2, КП бр.734/1, КП бр.729, КП бр.731/1, КП бр.686 до почетната точка на север КП бр.685.

Границата на планскиот опфат ги има следните координати:

X=7621067.75	Y=4609816.20
X=7621089.35	Y=4609847.20
X=7621108.67	Y=4609871.96
X=7621118.78	Y=4609882.12
X=7621124.17	Y=4609892.22

## **Големина на опфатот**

Големината на опфатот изнесува 649ха.

- **СПЕЦИФИЧНИ ПОТРЕБИ И МОЖНОСТИ ЗА ПРОСТОРЕН РАЗВОЈ БА ПОДРАЧЈЕТО ВО РАМКИ НА ОПФАТОТ**  
**Намена на просторот**

Содржината и намената на просторот на опфатот треба да биде во согласност со потребите за нормално функционирање на еден ваков простор и согласно намените дадени во ГУП за град Радовиш, а тоа се:

### **А – ДОМУВАЊЕ И ПРЕСТОЈ**

- A1 – Домување во куќи
- A2 – Домување во згради
- A3 – Заедничко (групно) домување
- A4 – Времен престој

### **Б – ДЕЛОВНИ И КОМЕРЦИЈАЛНИ НАМЕНИ**

- B1 – Мали единици за комерцијални и деловни дејности
- B2 – Големи единици за трговија
- B3 – Големи единици за угостителска дејност
- B4 – Деловни и комерцијални дејности во големи канцелариски згради
- B5 – Хотели и хотелски комплекси
- B6 – Простори за собири и публика

### **В – ЈАВНИ ДЕЈНОСТИ И ИНСТИТУЦИИ**

- V1 – Образование и наука
- V2 – Здравствена и социјална заштита
- V3 – Култура
- V4 – Државни администрации и институции
- V5 – Верски институции
- V6 – Заштитени споменици на културата
- V7 – Државни институции за престој на луѓе во специјален режим

### **Г – ПРОИЗВОДСТВО, РУДАРСТВО, ЕНЕРГЕТИКА И ИНДУСТРИЈА**

- G2 – Лесна преработувачка и помалку загадувачка индустрија
- G3 – Индустрија за склопување на финални производи, сервисни услуги и производство на енергија од обновливи извори
- G4 – Стоваришта, складови и отпади

### **Д – ЗЕЛЕНИЛО, РЕКРЕАЦИЈА И МЕМОРИЈАЛНИ ПРОСТОРИ**

- D1 – Парковско и пејзажно зеленило
- D2 – Заштитно и сообраќајно зеленило



Д3 – Спорт и рекреација на зелени површини  
Д4 – Меморијални зелени простори и гробишта

## **Е - ИНФРАСТРУКТУРИ**

Е1 – Сообраќајни, линиски и други инфраструктури  
Е2 – Згради и комплекси на инфраструктурните системи

При одредување на намената на земјиштето во урбанистичките планови како планска одредба може да се употребуваат две или повеќе меѓусебно компатибилни намени како алтернативни намени во рамките на градежната парцела. Уредувањето на компатибилноста се врши во урбанистичките планови за секој плански опфат поединечно, согласно законската регулатива.

### **- ПРИЧИНИ ЗА ДОНЕСУВАЊЕ НА ДОКУМЕНТАЦИЈАТА**

#### *1. Анализа на степенот и начинот на реализација на важечкиот ГУП за град Радовиш*

ГУП за Радовиш (одлука број 07-750/1 од 23.07.2004год) со концептот на просторната организација на градот во определените граници на планскиот опфат, ги дефинира структурата и просторниот распоред на површините наменети за основните градски функции и инфраструктурни системи.

Намената на површините во состав на просторните и урбанистички планови е основен дел на тие планови и не ретко се поистоветува со нив.

Тоа поистоветување произлегува од фактот што крајна цел на секој урбанистички план е да се определи начинот на употребата на земјиштето што е предмет на планирање како и системот и начинот на изградба на тоа земјиште.

Одредени површини од предходен ГУП за Радовиш се нереализирани и за истите немало интерес во тек на важноста на предходен ГУП за иден развој, со предметниот Генерален урбанистички план се исклучени од планскиот опфат за идна разработка.

-Сообраќајната мрежа во голем дел планирана е како примарна со што се оневозможува соодветен колски пристап до градежните парцели.

-Мал процент за зеленило, кое согласно површините со предходен ГУП за Радовиш, планирани се за спорт, рекреација и парковско зеленило со 4,6% од површината на планскиот опфат и за јавно зеленило, крајречно и заштитно со процентуално учество од 1,17%.

#### *2. Анализа на потребите и можностите за просторен развој*

**Со изработка на Генерален урбанистички план за град Радовиш (649ха), се планира проширување во однос на површината од предходен ГУП за град Радовиш (499ха), со што се овозможува планирање и усогласување на постојните и дополнување со нови зони со соодветни намени.**

Со планираното проширување на планскиот опфат ќе се овозможи надополнување и зголемување на зоните за домување, но и поместување на зоните за стопанство кон периферијата на градот.

Со изработка на Генерален урбанистички план за град Радовиш, треба да се овозможи унапредување на квалитетот на живеењето со рационално и ефикасно користење на расположивите ресурси а во непосредна функција и согласно принципите на одржливиот развој.

Примената на принципите на современото планирање со кои се обезбедува висок степен на флексибилност на плановите и можност за релативно брзо модифицирање на урбаниот развој во согласност со новонастанатите услови и потреби, ќе обезбеди неопходна постојана и континуирана актуелност на Планот и неговите поставки во целокупниот плански период.

Со изработка на ГУП за град Радовиш треба да се овозможат плански услови, кој ќе овозможат позитивни ефекти со својата функција врз целото непосредно окружување од аспект на повисока организација, инфраструктурна опременост и уреденост на просторот и се разбира економски ефекти манифестирани преку привлекување на нова работна сила и вработување. Со тоа се создаваат услови за урбанизација, развој и напредок на населените места.

- Рационализација на просторната организација на домувањето преку рационален и економичен пристап во идното користење на градежното земјиште со наголемување на степенот на изграденост и искористеност во согласност со важечките стандарди и нормативи.

Во дефинирање на просторната организација потребни се критериуми кои планот ќе го дефинира како развоен документ кој ќе го валоризира и заштити соседското право и јавниот интерес.

### *3. Плански одредби за просторниот развој*

Во дефинирање на планскиот концепт важни се следните критериуми:

-усогласување на планските решенија и поставки со одредбите на Законот за урбанистичко планирање (Сл.весник на РСМ бр.32/20) и други релевантни закони и подзаконски акти.

-преиспитување на актуелните развојни потреби на градот, вградување на современи урбанистички и планерски принципи и важечки урбанистички стандарди и нормативи.

-усогласување на просторниот развој на градот со развојниот концепт на системот на градските центри дефиниран со актуелниот Просторен план на Р Македонија.

-промена на дел од стратешките цели на долгорочниот развој во согласност со новите општествено-економски услови на развојот и потребите на пазарното стопанство.

-актуелизирањето на одреден број проблеми во доменот на урбаните функции и системи на урбаната инфраструктура, констатирани во постојниот ГУП.

-сообраќај и сообраќајна инфраструктура - транзитен патен сообраќај, поврзување со сообраќајниот систем на државата.

-комунални услуги - водоснабдување на градот, ефикасно отстранување на отпадните води и цврстиот отпад.

-користење на земјиштето и негова пренамена - просторни промени како резултат на несоодветна примена и неможност за реализација на ГУП.

**- ОПШТИ И ПОСЕБНИ ЦЕЛИ НА ПЛАНИРАЊЕТО И ПРОГРАМСКИТЕ СОДРЖИНИ ШТО ТРЕБА ДА БИДАТ ПРЕДМЕТ НА ПЛАНИРАЊЕТО**

Кон изработката на Генерален урбанистички план на град Радовиш, Општина Радовиш се пристапи со цел:

- Создавање услови за урбанизација на дел од јужната и дел од западната страна со проширување покрај стариот пат Штип-Радовиш, како стар регионален пат, а кој може да се искористи како спореден за пристап до нови индустриски зони, на јужниот дел од планскиот опфат, покрај каналот за наводнување со зафаќање на поголем број катастарски парцели, на север со проширување на границата во појас по текот на Радовишка Река со можност за планирање на нови зони за домување како и зони за зелени површини.
- Дефинирање на сообраќајна мрежа за овозможување на транзитниот сообраќај на патните правци, кон Плачковица и останати населени места со предвидување на нови патни коридори и прекатегоризација на целокупната патна мрежа кои ќе овозможат поголема функционалност на урбаната целина односно со предходен план планираните собирните улици во густо изградените структури на градот кои оневозможуваат пристап до секоја парцела ќе бидат категоризирани со пониска категорија која ќе овозможи пристапност до најголем можен број парцели
- планирање на сообраќајна инфраструктура за безбеден пристап до секој објект;
- планирање на пешачкото движење во функција на инвалидизирани лица, без бариери;
- Задоволување на потребите за паркирање да се решат во сопствените парцели;
- Задоволување на современите норми за градење и работа во рамките на важечките норми за урбанистичко планирање;
- Планирање соодветни површини за зеленило, спорт и рекреација,
- Задоволување на потребите од енергија преку адекватна и рационална инфраструктурна мрежа;
- Задоволување на потребите од водоснабдување преку адекватна и рационална инфраструктурна мрежа;
- Адекватно и рационално прифаќање на отпадни води (фекални и атмосферски одделно) преку адекватна и рационална инфраструктурна мрежа;

- **Методологија**

ГУП за град Радовиш, К.О. Радовиш, Општина Радовиш, треба да се изработи во две фази:

- Нацрт план
- Предлог план

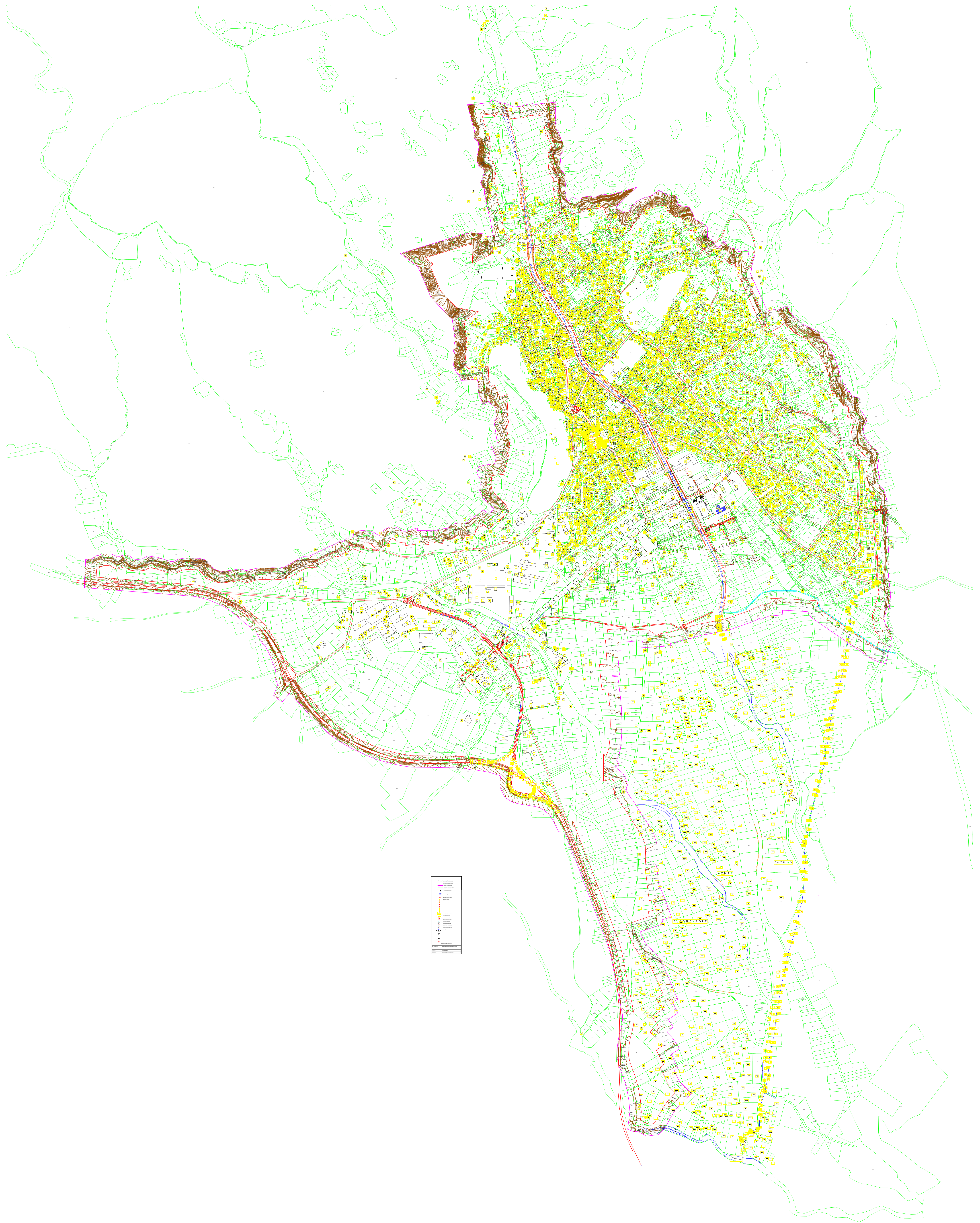
- **Содржина на ГУП**

ГУП-от треба да се изработи со содржина врз основа на важечка законска регулатива од областа на урбанистичкото планирање, како и друга законска регулатива што го допира планирањето согласно намената.

ГУП-от по форма треба да ја има следната содржина:

- Документациона основа;
  - текстуален дел
  - нумерички дел
  - графички прилози
- Планска документација;
  - текстуален дел
  - нумерички дел
  - графички прилози







**ЗАБЕЛЕШКА:** планската програма е изработена врз основа на Законот за урбанистичко планирање (Службен весник на Република Северна Македонија број 32/20).

изготвил:  
Дизајн Центар Инжинеринг  
дипл.инж.арх.ТрајчеГрков

---